

Наслаждайтесь умной и безопасной жизнью



Руководство пользователя

Вер. 20161126

Wi-Fi GSM охранная сигнализация
Умный дом и система охранной сигнализации



Подсказки:

- . Внимательно прочитайте это руководство перед установкой и настройкой
- . Держите руководство в надежном, безопасном месте для дальнейших возможных вопросов по установке.

Содержание

Вступление	
Особенности	
1.Содержание наборов	
1.1 набор А	2
1.2 набор Б	2
1.3 набор В	3
1.4 набор Г	3
2.Приготовления перед использованием	
2.1 Панель сигнализации и датчики	4
2.1.1 Панель сигнализации: передняя часть	4
2.1.2 Панель сигнализации: задняя часть	4
2.2 Установка SIM карты	5
2.3 Включение системы	5
3.Установка и настройка мобильного приложения на телефон	
3.1 Установка приложения	6
3.2 Настройка пользователей	6
3.2.1 Настройка супер пользователя	6
3.2.2 Настройка прочих пользователей	8
4.Содержание мобильного приложения	
4.1 Основной интерфейс	9
4.2 Интерфейс панели управления приложения	9
4.3 Настройка интерфейса	11
4.3.1 Смена языка	11
4.3.2 Настройка времени	11
4.3.3 Добавление и настройка беспроводных датчиков	11
4.3.4 Включение телефонных номеров для SMS и сигнала тревоги	12
4.3.5 Изменение мастер-пароля от панели управления	13
4.3.6 Изменение пути установки приложения	13
4.3.7 Настройка остальных опций	13
4.3.8 Настройка домашней зоны охраны	14
4.3.9 Изменение имени охранной зоны	14
4.3.10 Как проверить состояние датчика	14
4.3.11 Как проверить тревожные сообщения	15
4.3.12 Обработка сообщений тревоги и меры предосторожности	15
4.3.13 Обработка тревожных звонков	16

5.0 датчиках

5.1 Датчики движения	16
5.2 Датчики размыкания (окна, двери)	16
5.3 Пульты управления	17
5.4 Кнопка вызова медицинской помощи	17
5.5 Экстренная кнопка вызова	17
5.6 Датчики протечки воды	18
5.7 Датчики дыма	18
5.8 Датчики утечки газа	18

6. Управление панелью сигнализации с помощью приложения

6.1 Управление панелью сигнализации включение/выключение/режим слежения	19
6.2.1 Добавление камеры с помощью функции "smartlink"	20
6.2.2 Сброс настроек камеры на заводские	21

7. Настройка SMS/звонков

7.1 Настройка телефонного номера с помощью SMS	24
7.2 Удаление телефонных номеров	24
7.3 Текущий телефонный номер	24
7.4 Включение и выключение	25

8. Настройка меры предосторожности

9. Сброс настроек панели сигнализации на заводские

Предисловие

Спасибо за выбор нашей продукции. Система предназначена для передачи сигнала тревоги и уведомлений с помощью WI-Fi функции на мобильное приложение, так же для создания звонков и отправки SMS на телефонные номера по вашему выбору через GSM/3G. Уникальность использования двойного потока гарантирует стабильность и скорость установления меры безопасности. В системе есть бесчисленное множество преимуществ которые вы увидите работая с ней, включая активацию и деактивацию системы безопасности через удаленный доступ и возможность управления ip камерой для просмотра ситуации внутри дома. Пожалуйста убедитесь что вы прочитали всю инструкцию перед установкой и настройкой системы, чтобы получить максимальную возможность функционирования.

Особенности

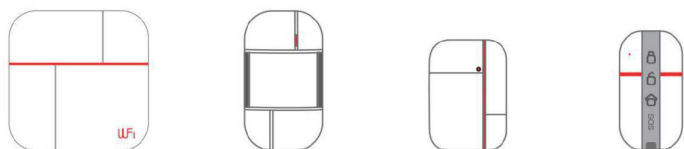
- . Двойной поток передачи.
- . Адаптирован для IOS и Android.
- . Поддерживает Суперпользователя и дополнительно 99 пользователей.
- . Добавление датчиков с помощью QR кода.
- . Поддерживает одновременную трансляцию до 4 HD IP камер.
- . Возможность настраивать и отслеживать температуру и влажность.
- . Автопоиск WI-Fi и GSM сигнала и их статус.
- . 24 часа в сутки следит за окнами и дверьми.
- . Предупреждение низкого заряда батареи.
- . Автослежение и предупреждение при отключении датчиков.
- . Статус контроля питания с розетки при отключении и восстановлении.
- . Логирование и чтение логов с мобильного приложения.
- . Возможность включения сирены, удаленного управления и sms отсылку.
- . Время действия сирены устанавливается от 0 до 254 секунд.
- . Возможность настроить время постановки/снятия с охраны до 60 секунд.
- . Голосовой запрос на 6 языках (Английский, Русский, Испанский, Французский, Немецкий и Китайский).
- . Поддерживает подключение до 99 датчиков движения, 20 пультов, 8 датчиков дыма, 8 кнопок экстренного вызова, 8 кнопок вызова скорой помощи, 4 датчиков протечки воды и 2 ретрансляторов.
- . Поддерживает беспроводную свето-звуковую сирену, так же до 2 переключателей бытовой техники.

GSM/3G режим:

- . Авто переключение на GSM/3G режим, если Wi-Fi подключение прервалось.
- . Поддерживает до 3 телефонных номеров для SMS и звонков.
- . Два типа подключения поддерживающих возможность снятия/постановку на охрану с мобильного приложения.
- . Поддерживает голосовую запись до 10 секунд.

1. Упаковочный лист

1.1 набор А



Панель сигнализации*1 Датчик движения*1 Датчик размыкания*1 Пульт управления*2

Остальные аксессуары:

Блок питания*1, датчик температуры и влажности*1, крепления для панели сигнализации*1, крепления для датчика движения*1, двухсторонний скотч для датчика размыкания*1, руководство по эксплуатации*1.

Важно! Это набор с поддержкой двух типов подключения, работает с Wi-Fi и GSM.

1.2 Все набор Б



Панель сигнализации*1 Датчик движения*1 Датчик размыкания*1 Пульт управления*2



HD IP камера*1



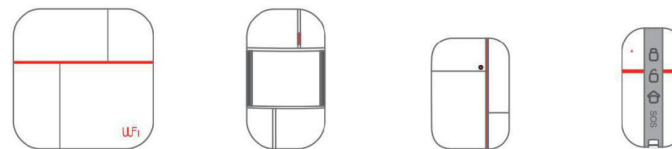
Кнопка экстренного вызова*1

Остальные аксессуары:

Блок питания*1, датчик температуры и влажности*1, крепления для панели сигнализации*1, крепления для датчика движения*1, двухсторонний скотч для датчика размыкания*1, двухсторонний скотч для кнопки экстренного вызова*1, набор креплений для IP камеры*1, руководство по эксплуатации*1.

Важно! Это набор с поддержкой двух типов подключения, работает с Wi-Fi и GSM.

1.3 набор В



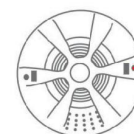
Панель сигнализации*1 Датчик движения*1 Датчик размыкания*1 Пульт управления*2



Кнопка экстренного вызова*1



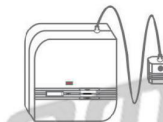
HD IP камера*1



Датчик дыма*1



Датчик утечки газа*1



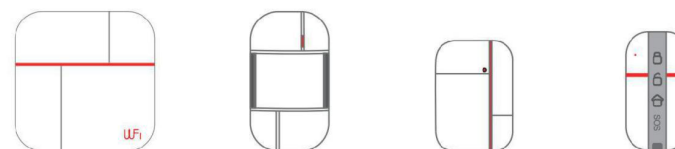
Датчик протечки воды*1

Остальные аксессуары:

Блок питания*1, датчик температуры и влажности*1, крепления для панели сигнализации*1, крепления для датчика движения*1, двухсторонний скотч для датчика размыкания*1, двухсторонний скотч для кнопки экстренного вызова*1, набор креплений для IP камеры*1, руководство по эксплуатации*1.

Важно! Это набор с поддержкой двух типов подключения, работает с Wi-Fi и GSM.

1.4 набор Г



Панель сигнализации*1 Датчик движения*1 Датчик размыкания*1 Пульт управления*2

Остальные аксессуары:

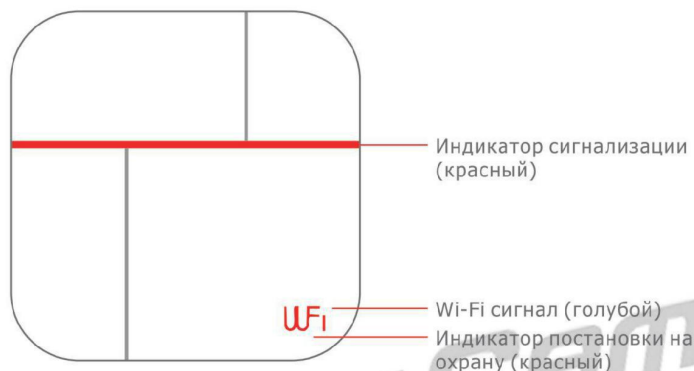
Блок питания*1, датчик температуры и влажности*1, крепления для панели сигнализации*1, крепления для датчика движения*1, двухсторонний скотч для датчика размыкания*1, руководство по эксплуатации*1.

Важно! Это набор с поддержкой одного типа подключения Wi-Fi.

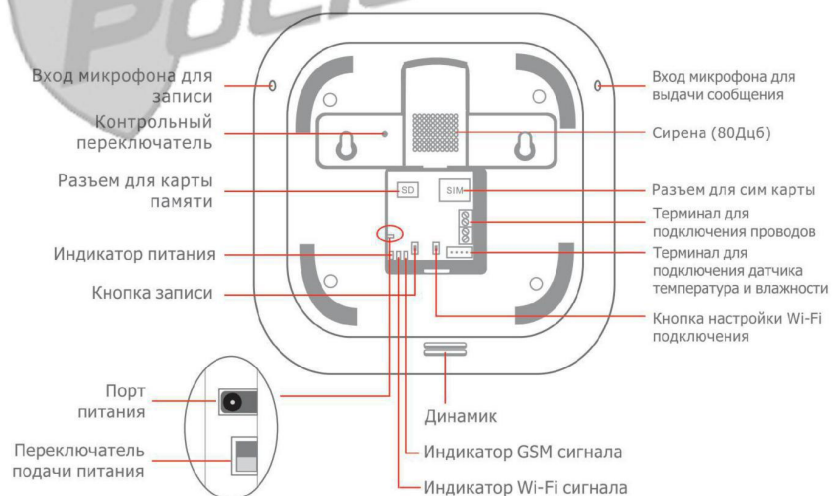
2. Приготовления перед использованием

2.1 Панель сигнализации и датчики

2.1.1 Панель сигнализации: передняя часть



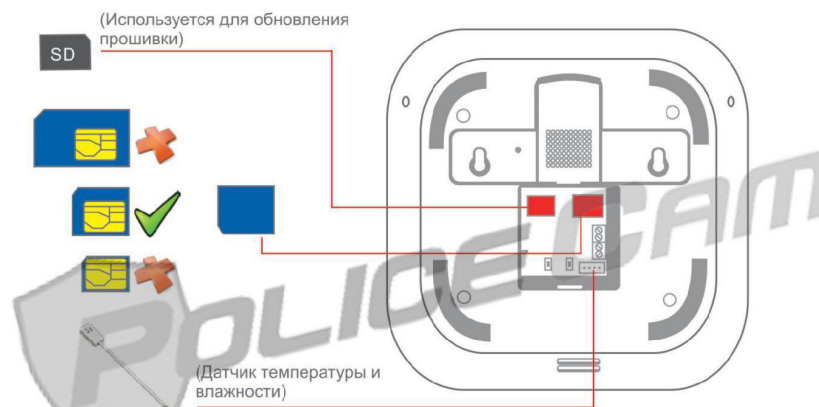
2.1.2 Панель сигнализации: задняя часть



2.2 Установка SIM карты

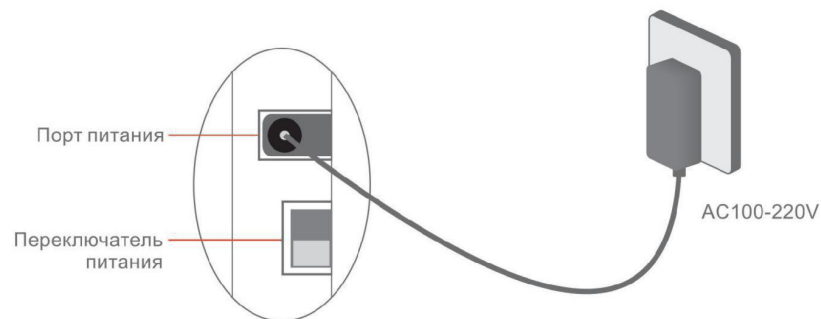
При использовании Wi-Fi и GSM/3G системы, вы обнаружите все сигналы тревоги и предупреждения, которые отправляются пользователям в сети Wi-Fi. Если система обнаружит не отправленное уведомление, сетевой контроллер автоматически переключится на GSM/3G режим и уведомит пользователей звонком и SMS. Это встроенная мера предосторожности защиты вашего дома, мы рекомендуем устанавливать SIM карту в панель сигнализации для дополнительного варианта уведомления.

1. Выберите нужный вид SIM карты.
2. SIM карту нужно вставить в данный порт.



2.3 Включение системы

1. Вставьте Адаптер питания в порт для питания
2. Нажмите переключатель питания в режим (ON)



3. Добавление пользователей через мобильное приложение

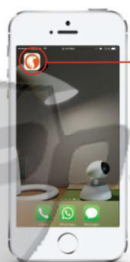
3.1 Установка мобильного приложения

Android:

В вашем play market, в строке поиска наберите "Vcare". Скачайте и установите приложение.

IOS:

В вашем app store, в строке поиска наберите "Vcare". Скачайте и установите приложение.



3.2 Добавление пользователя

Vcare содержит одного главного пользователя и до 99 стандартных пользователей.

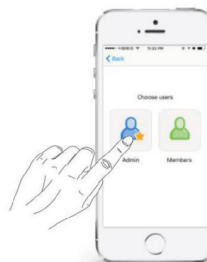
3.2.1 Чтобы создать главного пользователя, завершите следующие действия.



1. Нажмите чтобы открыть Vcare приложение на смартфоне.



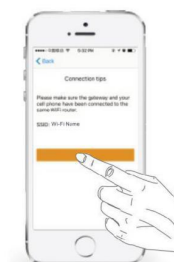
2. В основном меню нажмите "add user" (добавить пользователя).



3. Нажмите на "Admin" (Администратора).



4. Для Wi-Fi версий панелей сигнализации выберите Wi-fi. Для IP (RJ45) типов панелей сигнализации выберите "Wired" (кабельное подключение).



5. Панель и ваш телефон подключены к одной Wi-Fi точке.

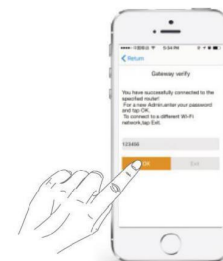


6. Введите Wi-Fi пароль и выберите Vcare1.



7. Быстро нажмите кнопку Wi-Fi настроек на задней части панели сигнализации.

Как только появиться звук подключения, нажмите "Start" (начать) в мобильном приложении полоска прогресса настройки подтвердит окончание настройки.



8. Введите пароль панели сигнализации в приложении (Помните что пароль по умолчанию 123456)

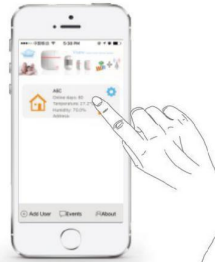


9. Чтобы определение пользователей осуществлялось было легче введите ваше имя, номер мобильного телефона и нажмите "Finish" (закончить)



10. После того как иконка уст-ва станет оранжевой, это означает что уст-во подключилось и находится в сети, вы можете преступить в настройке

3.2.2 Пожалуйста выполните все последующие шаги для настройки пользователей.
Важно: доступ один и тот же, однако супер пользователь может менять основные настройки хоста.



1. Нажмите на "admin user" (администратор) чтобы войти в интерфейс управления



2. Нажмите "Members" (члены)



3. Нажмите "Invite" (пригласить)



4. Скопируйте код приглашения в предпочитаемые контакты



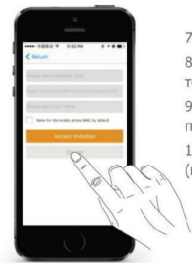
(Телефон участника)

5. Откройте мобильное приложение на телефонах членов вашей семьи. С помощью основного интерфейса нажмите "Add User" добавить пользователя



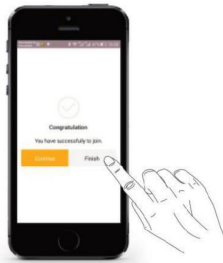
(Телефон участника)

6. Когда выйдет "choose users" (выберите пользователя) на интерфейсе, нажмите "Members" члены



7. Введите код приглашения
8. Введите номер вашего мобильного телефона
9. Введите имя пользователя, к примеру "Нурсултан"
10. Нажмите "Accept invitation" (принять приглашение)

(Телефон участника)



(Телефон участника)

11. Завершите нажатием кнопки "Finish" (Закончить)

4. Интерфейс приложения и преимущества

4.1 Основной интерфейс



Просмотрите все записи отправленные хостом

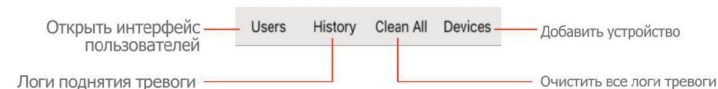
- Все добавленные устр-ва будут отображены здесь.
- Каждое устр-во покажет имя, время подключения, температуру, влажность и установочный адрес.
- Так же отображается текущий статус снятия/постановки на охрану, и содержит не проверенные уведомления.
- Можете нажать на иконку настроек для изменения настроек.
- Кнопка вывода уведомлений сигнализации.

4.2 Интерфейс управления администратора

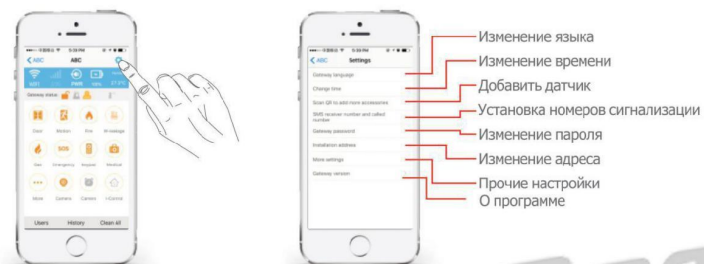


- | | |
|---------------------------------|------------------------------------|
| Вернуться к предыдущему меню | Вход в меню настроек |
| Статус подключения Wi-Fi модуля | Информация о температуре/влажности |
| Статус постановки на охрану | Статус перцового баллончика |
| Статус работы сети GSM/3G | Статус заряда батареи |
| Статус сирены | Статус подключения к питанию |
| Есть ли кто из родных дома | |

	Датчик размыкания		Тревога открытия окна/двери		Индикатор закрытия окна/двери		Датчик размыкания отключен		Низкий заряд датчика размыкания
	Датчик движения		Тревога движения в зоне датчика		Датчик движения не подключен		Датчик движения низкий заряд		
	Датчик дыма		Пожарная тревога		Датчик дыма отключен		Датчик дыма низкий заряд		
	Датчик протечки воды		Тревога протечки воды		Датчик протечки воды отключен		Датчик протечки воды низкий заряд		
	Датчик утечки газа		Тревога утечки газа		Датчик утечки газа отключен				
	Кнопка экстренного вызова		Тревога экстренного вызова		Кнопка экстренного вызова отключена				
	Кнопка вызова помощи		Тревога вызова помощи		Кнопка вызова помощи отключена				
	Остальные датчики		Тревога датчиков		Датчики отключены				
	IP камера								
	Умная розетка								
	T-ремайндер								
	Охранная панель		Охранная панель на связи		Охранная панель отключена				



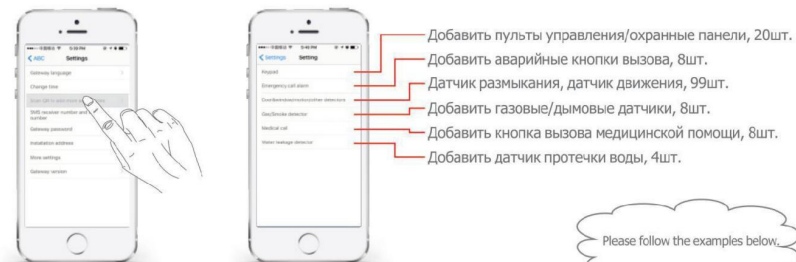
4.3 Интерфейс настройки



4.3.1 Изменение языка: Поддержка Английский, Испанский, Французский, Немецкий, Русский и Китайский. После ввода всех настроек, информация отобразится на выбранном языке.

4.3.2 Изменение системного времени: Рекомендуем всем пользователям синхронизировать время с охранной панелью.

4.3.3 Добавление новых беспроводных устройств: Эта инструкция включает в себя инструкцию по подключению аварийных датчиков.



1. В настройках найдите сканнер QR кода, чтобы добавить устройства.

2. Нажмите на "Wireless sensors" (беспроводные датчики), нажатие перенесет в интерфейс добавления датчиков

Пример: добавить и удалить датчик размыкания двери/окна.



1. Нажмите чтобы зайти в интерфейс добавление датчика размыкания
2. Нажмите сканирование и определение
3. Сосканируйте QR код на задней стороне датчика



4. Нажмите "ок" (принять). Приложение автоматически определит датчик.
5. Добавлен успешно
6. Все устройства добавлены через QR сканирование, быстро и легко.

4.3.4 Подключение телефонных номеров для оповещения через SMS и звонки. Важно! Это функция для GSM подключения. Когда Wi-Fi подключения обрывается, оповещения автоматически переключатся на GSM режим.



1. Нажмите на "SMS receiver numbers and called numbers" (SMS доставка и звонки на номера) меню настроек.
2. Введите телефонные номера по вашему выбору, вы можете добавить до 3 номеров для SMS оповещения и до 3 номеров для оповещения с помощью звонка.
3. После введения номеров нажмите закончить настройку.

12

4.3.5 Изменение пароля Администратора (Пожалуйста просмотрите пункт 4.3)

4.3.6 Изменение установочного адреса (Пожалуйста просмотрите пункт 4.3)

4.3.7 Изменение разных настроек

Название оповещения	Функции
Тревога разрыва Wi-Fi подключения	Если Wi-Fi подключения разорвётся, то будет отправлено тревожное оповещение
Тревога разрыва GSM подключения	Если GSM подключение будет разорвано, то будет отправлено тревожное оповещение
Тревога открытой двери/окна	Если дверь/окно не закрыты когда система в режиме охраны, то будет отправлено тревожное оповещение
Тревога низкого заряда батареи	Если у устройства низкий заряд батареи, то будет отправлено тревожное сообщение
Тревога выключения питания	Если выключится питания панели, то будет отправлено тревожное сообщение
SMS оповещение постановки/снятия с охраны	Когда происходит постановка/снятие с охраны, есть опция уведомления SMS оповещения
Сигнал сирены при постановки/снятии с охраны с помощью пульта	Когда происходит постановка/снятие с охраны, есть опция на тревожное оповещение
Уровень звука внешней сирены	Не может быть изменено
Задержка постановки на охрану	Задержка постановки на охрану может быть настроена от 0 до 99 секунд, по умолчанию 30сек
Задержка подачи тревожного сигнала	Задержка тревоги может быть настроена от 0 до 99 секунд, по умолчанию 0сек
Задержка снятия с охраны	Задержка снятия с охраны может выбрана от 0 до 99 секунд, по умолчанию 0сек
Время сигнала тревоги сирены	Тревога сирены может быть установлена от беззвучного, 0 до 254 секунд или продолжающего сигнала до отключения, по умолчанию 90сек
Постановка на охрану по времени	Три группы временного постановки на охрану на выбор
Снятие с охраны по времени	Три группы временного снятия с охраны на выбор
Срок пребывания в охранном режиме	Три группы временного срока в охранном режиме на выбор
NC/NO режимы для проводного соединения	Режим тревоги для проводных зон NC или NO, по умолчанию NC
Тревога по сети GSM/3G	Функция тревоги по сети GSM/3G может быть выбрана следующими режимами off/on/auto switch (выкл/вкл/авто выбор)
Тревога температуры	Тревога температуры может быть выбрана из выкл. режима или установлена от 0 до 120 градусов, по умолчанию 85 градусов
Функция напоминание близких в доме	Доступно к включению, по умолчанию это функция отключена

13

4.3.8 Настройка зон безопасности в доме

Важно! Все добавленные датчики остаются в зоне дома, можно отменить следующими действиями.



1. Зайдите в интерфейс управления датчиками, нажмите на значок зоны безопасности дома
2. В появившемся окне, переключите на выкл. режим и подтвердите
3. После настройки, датчики больше не в зоне безопасности дома

4.3.9 Изменить имена зон контроля



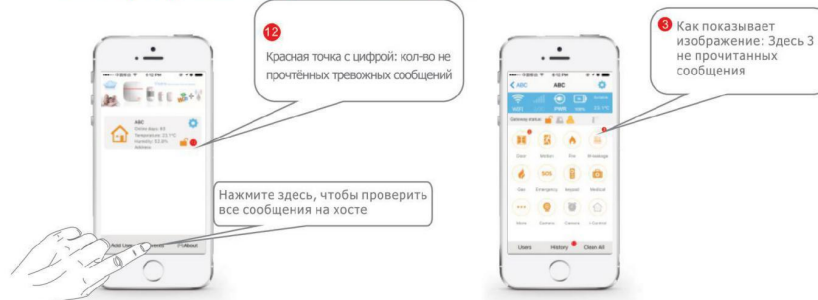
1. Войдите в интерфейс управления датчиками, выберите зону
2. В появившемся окне введите новое имя зоны, к примеру "Приемная Нурсултана"
3. Изменено успешно

4.3.10 Проверка информации датчиков



1. Нажмите на интерфейс управления датчиками, выберите зону
 2. Интерфейс управления датчика размыкания (двери/окно)
- Датчик размыкания не подключен Датчик размыкания открыт
- Дверь/окно закрыты Датчик размыкания/низкий заряд

4.3.11 Проверка записей тревожных сообщений



1. Нажмите на связной хост, чтобы попасть интерфейс управления пользователями
2. Нажмите на связной хост чтобы проверить тревожные сообщения

4.3.12 Обработка сообщений приложения и меры предосторожности

1. Датчики вторжения (Датчики размыкания, движения) работают только при включении режима постановки на охрану
Другие датчики (протечки воды, утечки газа, дыма) работают даже в режиме снят с охраны
2. В зоне безопасности дома при режиме постановки на охрану, выключенные датчики вторжения включатся для работы в режиме охраны
(По умолчанию новые датчики попадают в зону безопасности дома, пользователь может изменить зоны, по инструкции 4.3.8)
3. Если датчик обнаружит вторжение, красный индикатор появится в интерфейсе управления датчиками. Остальные сообщения такие как разрыв подачи питания будут отображены "Alarm records" (тревожные записи), красный индикатор появится и в этом меню. Чтобы убрать индикатор оповещения, вы можете прочитать их но так же нажать "clean" (очистить) чтобы удалить их.
4. Приложение позволяет выбрать звук/музыку для каждого уведомления
5. В приложение есть опция включить "GSM network breakdown, app push message alert" (Неисправность сети GSM, отправка сообщений тревоги) функцию. Если контрольная панель сигнализации обнаружит неполадки с GSM соединением, приложение автоматически уведомит всех пользователей
6. В приложение есть опция включить "Wi-Fi network breakdown, autochange to GSM network" (Неисправность сети Wi-Fi, переключение на GSM режим)
Если будет обнаружен разрыв Wi-Fi соединения, панель сигнализации отправит 3 напоминающих сообщения на телефонные номера
7. Когда такие датчики как размыкания, движения, утечки газа, протечки воды будут отключены с помощью панели сигнализации, приложение отправит тревожное сообщение (без использования SMS) и связанный с ним значок будет отображен серым на интерфейсе управления датчиками
8. Когда такие датчики как размыкания, движения, утечки газа, протечки воды доходят до низкого заряда батареи, приложение отобразит значок низкого заряда батареи и будет отправлять тревожного сообщения каждые 2 часа. Эта функцию может быть выключена
9. Положение двери/окна может быть проверено до постановки на охрану с помощью приложения.
Если дверь/окно не закрыто должным образом после того как будет включена постановка на охрану, приложение отправит тревожное сообщение и интерфейс управления датчиками покажет значок открытой двери

4.3.13 Обработка тревожных звонков

1. При выборе GSM режима, охранная система будет отправлять тревожные сообщения, звонки и предупреждения на выбранные телефонные номера.

Если GSM режим не выбран, то телефонные звонки или SMS уведомления будут приходить только в момент тревоги.

Если пользователь выберет "Smart mode"(умный режим), панель сигнализации будет отсылать SMS уведомления и звонки, если Wi-Fi соединение будет разорвано.

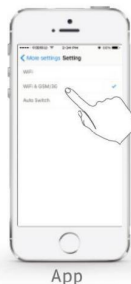
2. Если GSM сеть обрывается, панель сигнализации сначала отправит SMS уведомление всем пользователям а так же произведет звонки. Как только один из пользователей ответит на звонок он услышит записанный голос, будет дан выбор как продолжить оповещение.

Пользователи могут снять с охраны, включить сирену или выключить сигналы сирены.

Если первый пользователь не отвечает, то звонок поступит следующему и так всем пользователям по кругу 3 раза.

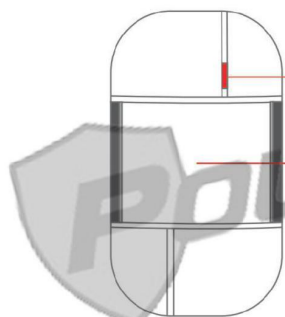
Уведомления закончатся автоматически, если не один из пользователей не ответит.

Настройка в приложении: "Настройка-остальные настройки-тревога через сотовую сеть-Wi-Fi/Wi-Fi&GSM/3G/Автопереключение.



5.Устройства

5.1 Датчик движения



Индикатор тревоги

Линза

Установка:

- 1.Откройте защиту, удалите защитную пленку
- 2.Установите на стену на высоте 2.2 метра
- 3.Не устанавливайте на место в которое может стоять перед кондиционером и вентилятором, может сработать ложная тревога

5.2 Датчик размыкания

Установка:

- 1.Откройте защиту, удалите защитную пленку
- 2.Используйте двухсторонний скотч для фиксации датчика
- 3.Когда магнит отойдет на 2см от датчика, сработает тревога



5.3 Пульт управления



Использование:

1. Нажмите кнопку, панель сигнализации получит сигнал и отреагирует.

5.4 Кнопка вызова медицинской помощи



Использование:

- 1.Потяните переносной ремень, чтобы активировать тревогу
- 2.нажмите кнопку SOS, чтобы активировать тревогу

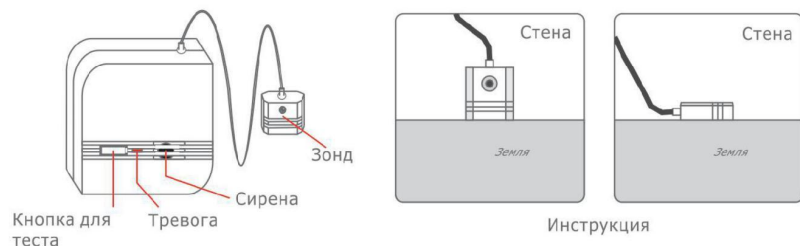
5.5 Экстренная кнопка вызова

Использование:

1. Прикрепите кнопку в удобное место, где может понадобиться включить тревогу
2. Нажмите на кнопку для включения тревоги



5.6 Датчик протечки воды



Использование:

1. Откройте защиту, удалите защитную пленку
2. Когда датчик будет установлен, металлическая часть зонда должна быть косаться пола

5.7 Датчик дыма



Использование:

1. Откройте заднюю защиту, установите батарею
2. Подвесные потолки не подходят для установки датчика
3. Установите датчик дыма в пожароопасной зоне

5.8 Датчик утечки газа

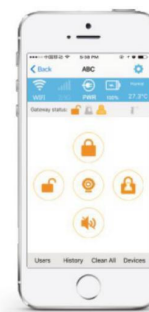
Использование:

1. Прикрепите датчик на стену и подключите адаптер питания в розетку
2. Установите устройство в месте где возможна утечка газа



6. Панель управления сигнализацией с помощью приложения

6.1 Постановка/снятие/домашняя зона



Нажмите "Arm status" (информация постановки на охрану) чтобы перейти в интерфейс управления "Arm/Disarm" (постановка/снятие)



Постановка на охрану: поставив на охрану, сигнализация активируется если любой из датчиков сработает.



Постановка домашней зоны безопасности: Только находящиеся датчики в домашней зоне безопасности активируют сигнализацию. (Эта функция применима к членам семьи остающимся дома, особенно ночью).



Снятие с охраны: После снятия, все датчики вторжения не реагируют. Остальные датчики остаются активными



Активировать сирену: нажмите на кнопку для активации сирены.



Деактивация сирены: Нажмите на кнопку для деактивации сирены.



IP камера: зарегистрируйте учетную запись камеры с помощью телефонного номера или почты, затем вы можете добавить более 99 IP камер.



Движение внутри дома: когда датчики размыкания и движения срабатывают вне зависимости поставлено ли на охрану или снято, значок будет активирован.



Это означает что внутри дома есть движение. Если на протяжении 2 часов нет движения на датчиках, значок не активен, значит никого нет дома.



Газовый распылитель: только после того как вы включите эту функцию в "More settings" (Другие настройки) вы можете использовать газовый баллончик. (Защищенная опция паролем, а так же кодом подтверждения на телефоне который добавили как админ).

6.2 Добавление IP камеры

Общее ведение

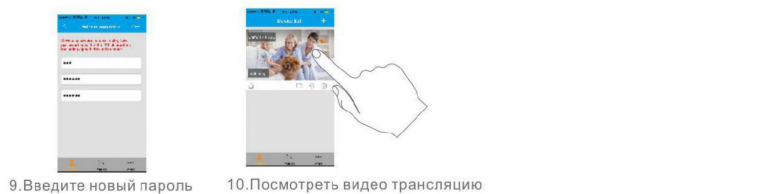
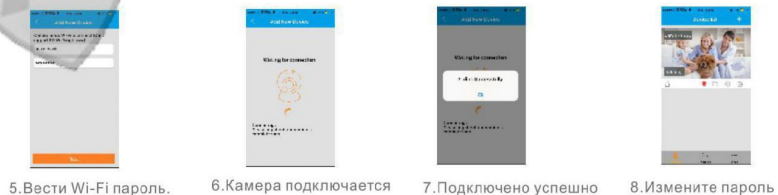
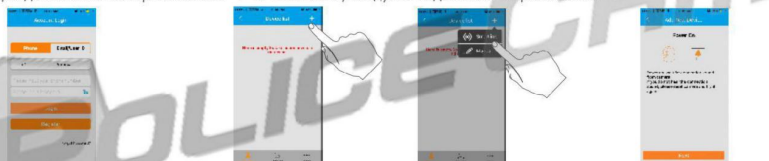


6.2.1 Добавление устройств с помощью Smartlink

Сначала, запитайте камеру. Затем с помощью приложения нажмите на "camera" (камера).

Чтобы зарегистрировать учетную запись, нужно ввести адрес электронной почты, телефонный номер и ID пользователя.

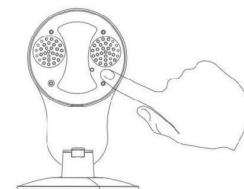
Для добавления камеры нажмите "+" и "Smartlink", следуйте подсказкам в приложении.



20

6.2.2 Сброс на заводские настройки

Нажмите и удерживайте кнопку сброса 5-10 секунд до соответствующего звука, который обозначит сброс успешным. IP камера перезагрузится сама с тремя звуковыми сигналами



Сброс камеры на заводские настройки

1. Стандартный пароль IP камеры - 123
2. Если подключение по Wi-Fi не работает, зажмите кнопку сброса на 5-10 секунд до соответствующего звука, который обозначает сброс успешным. IP камера перезагрузится сама с тремя звуковыми сигналами, после этого камера подключится к Wi-Fi точке с помощью Smartlink функции.

Установка IP камеры

Сначала выберите стену на которую можно установить и вкрутить саморезы.

1. Установка крепления

Найдите чистую площадь на стене и пометьте ее на месте будущего крепления. Поднесите базу крепления к помеченной заранее зоне и закрепите саморезами.



2. Установка камеры

Установите камеру в базу крепления и поверните по часовой стрелке пока камера не будет плотно зафиксирована до соответствующего щелчка.



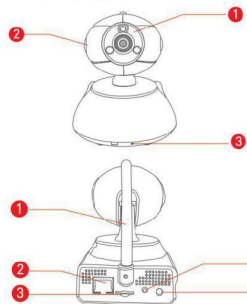
Функции

- 720p в реальном времени
- Поддержка аудио выхода
- Поддержка умного Wi-Fi, нет необходимости в кабеле соединения
- Поддержка тревоги по движению
- Поддержка SD карты до 128Гб

21

6.3 IP камера поворотная

Общее представление

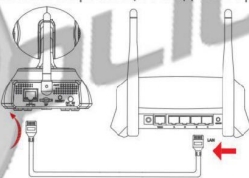


- 1 Камера: фоторезистор+ИК подсветка+ HD линза
- 2 Динамик: голосовое оповещение в реальном времени
- 3 Микрофон: принятие голосового оповещения в реальном времени
- 1 Wi-Fi антенна: передача сигнала Wi-Fi роутеру
- 2 Сетевой интерфейс: для соединения по сети
- 3 Разъем SD карты: при использовании SD карты, устройство может сохранять изображения и видео записи
- 4 Кнопка сброса заводских настроек: нажмите на 5 секунд для восстановления заводских настроек
- 5 Разъем питания: для подключения кабеля питания (DC 5V/2A)

Способ 1: Добавление камеры через сетевой интерфейс

Подключив кабель питания к камере, а так же один конец сетевого кабеля в сетевой интерфейс камеры, а другой конец сетевого кабеля в сетевой интерфейс роутера, убедитесь что функция DHCP включена.

Желтый и зеленый моргающие индикаторы указывают на успешное подключение



Способ 2: Добавление устройства

Smartlink'ом (Wi-Fi подключение)

Если выбрано Wi-Fi подключение, то нажмите кнопку от 5 до 10 секунд до соответствующего звука.

Звуковое оповещение уведомляет, что камера перезагружена затем будет тройной сигнал.

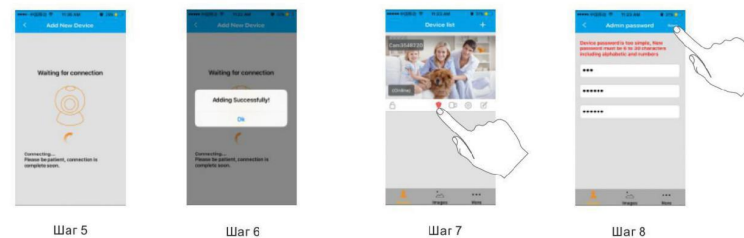
Wi-Fi подключение соединится автоматически если:

Зайдёте в мобильное приложение - камеры - нажмите "+" - нажмите "Smartlink" и камера подключиться автоматически.

1. Стандартный пароль 123



- 7 Убедитесь что услышали три звуковых оповещения из камеры, затем приступите к шагу 5



Краткое пособие по IP камерам

1. Если при добавлении камеры, приложение не может найти ее?

- . Пожалуйста убедитесь что камера и смартфон подключены в одну локальную сеть.
- . Проверьте правильность работы индикатора сетевого подключения на камере.
- . Если камера и смартфон находятся не в одной локальной сети, в ручную добавьте камеру в мобильном приложении с помощью id номера.

2. При просмотре видео в реальном времени, выходит запрос пароля к камере?

- . Пожалуйста убедитесь что ввели правильный пароль при настройке камеры, во время настройки можно допустить ошибку при введении пароля.
- . Если вы забыли пароль для удаленного доступа к камере, пожалуйста нажмите кнопку сброса заводских настроек, чтобы восстановить заводские настройки. Пароль по умолчанию вернется на 123.

3. Почему мое устройство в автономном режиме?

- . Убедитесь что устройство подключено к интернету проверив световой индикатор сетевого подключения.
- . Убедитесь что с вашим роутером нет прочих проблем.

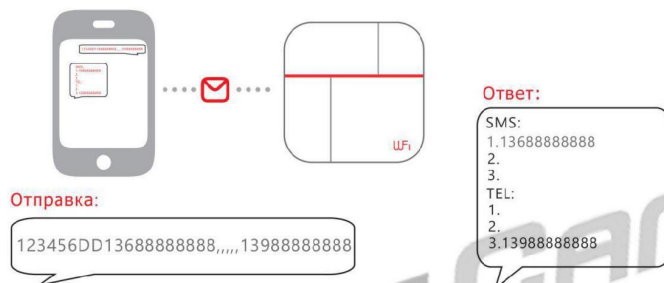
4. Почему видео записи не проигрываются?

- . Проверьте на предмет повреждений любого типа карты памяти.
- . Убедитесь что во время поиска файлов, время вашего устройства и системное время камеры совпадают.

7. Настройка звонков и SMS оповещений

7.1 Настройка телефонного номера с помощью SMS

SMS формат следующий:
(Пароль+DD+1контактный номер,2контактный номер,3контактный номер)
К примеру: «123456DD7777053443,77075831242,и т.д.»



Важно:

- Пользователь может добавить все SMS номера и номера для звонков в одной SMS команде
- Кол-во номеров по выбору пользователя
- Каждый телефонный номер должен быть разделен запятой, после последнего номера запятую ставить не нужно
- Первый телефонный номер указанный в SMS, будет получать все изменения SMS настроек

7.2 Удаление телефонных номеров

SMS формат следующий:
(Пароль+DD+телефонный номер)

Важно: Каждый номер что вы хотите удалить, должен быть разделен запятой.

Отправка: 123456DD*,*,*

7.3 Текущие телефонные номера

SMS формат следующий: (Пароль+DD)

Список активных телефонных номеров доступных для уведомлений будет отправлен на телефонный номер, который был введен первым.

7.4 Постановка/снятие с охраны

SMS формат для постановления на охрану: "Пароль+A1" (123456A1)

SMS формат для снятия с охраны: "Пароль+A2" (123456A2)

Панель сигнализации отправит SMS уведомление трем номерам.

Подсказка: первоначальный пароль - 123456

8. Установка мер предосторожности

1. Держите дальше от воды.
2. Установите панель сигнализации в скрытом месте где хорошее покрытие Wi-Fi и GSM сигналом.
3. Выключайте питание когда вставляете или вытаскиваете SIM карту.
4. Убедитесь что адаптер питания подключен надежно и находится в твердо установленной позиции.
5. Войдите в нормальном режиме приблизительно через 12 сек.
6. Убедитесь что устройства заряжены и есть в наличии батареи на случай замены.
7. Не устанавливайте устройства рядом с объектами которые выдают сильные помехи, такие как телевизоры и компьютеры.
8. Периодически проверяйте SIM карту в панели сигнализации (сила сигнала, баланс и т.д.).
9. Убедитесь что система сигнализации эффективно работает на регулярной основе.
10. Эта система предназначена для внутреннего использования.

9. Сброс панели сигнализации на заводские настройки

Перед сбросом на заводские настройки панели сигнализации, убедитесь что питание выключено.

Затем нажмите и удерживайте кнопку "REC" которая находится в нижней части устройства.

Прежде чем отпустить кнопку, включите питание на устройстве. Прозвучит 3 звуковых сигнала - если сброс прошел успешно.

После подождите пожалуйста 25 секунд прежде чем приступать к настройкам панели сигнализации.